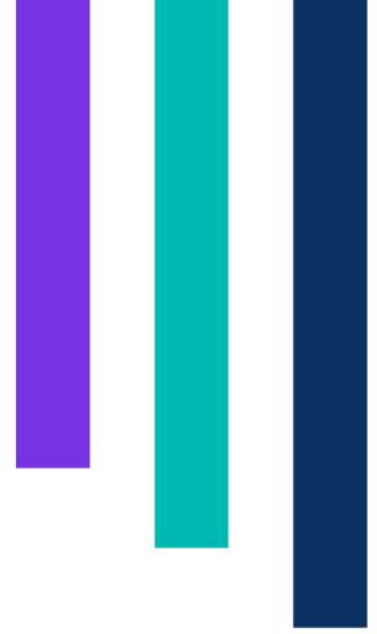




Laboratoire de données
sur les entreprises

Business
Data Lab



Manuel de l'utilisateur

Générateur de résultats d'enquête



Juin 2023

À propos du Générateur de résultats d'enquête (GRE)

Chaque trimestre, le Laboratoire de données sur les entreprises de la Chambre de commerce du Canada fournit un rapport approfondi sur l'[Enquête canadienne sur la situation des entreprises](#) (ECSE) de Statistique Canada. L'ECSE, où les réponses de plus de 15 000 entreprises sont recueillies, fournit en temps opportun des données sur les entreprises au Canada, ainsi que les attentes et les opinions des entreprises sur les questions émergentes.

Le Générateur de résultats d'enquête du LDE est un outil gratuit, interactif et convivial qui vous permet de visualiser et de personnaliser les données de l'ECSE selon les paramètres suivants : 1) attentes des entreprises; 2) obstacles aux affaires; and 3) perspectives économiques.

Filtrer les résultats



The image shows a dark blue interface for filtering survey results. On the left, the text 'T2 2023' is displayed in large white font. On the right, there are two white dropdown menus. The first menu is titled 'Sélectionner une province ou un territoire' and currently shows 'Canada'. The second menu is titled 'Sélectionner les paramètres de l'entreprise' and currently shows 'Ensemble des industries'.

Les données sur les entreprises peuvent être personnalisées par région géographique (au niveau national, provincial ou territorial) ainsi que par secteur d'activité, taille de l'effectif, type de propriétaire, groupe minoritaire, activité commerciale internationale et zone rurale ou urbaine.

Tableau 1 : Catégories et caractéristiques du GRE

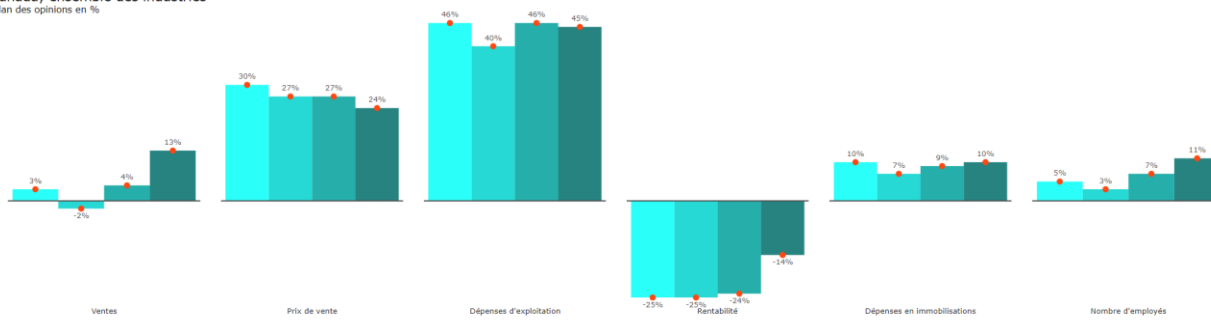
CATÉGORIES ET CARACTÉRISTIQUES DES ENTREPRISES	
RÉGIONS GÉOGRAPHIQUES	<ul style="list-style-type: none">• National : Canada• Provinces : Alberta, Colombie-Britannique, Manitoba, Nouveau-Brunswick, Terre-Neuve-et-Labrador, Nouvelle-Écosse, Ontario, Île-du-Prince-Édouard, Québec et Saskatchewan.• Territoires : Territoires du Nord-Ouest, Nunavut et Yukon.

CATÉGORIES ET CARACTÉRISTIQUES DES ENTREPRISES	
SECTEURS D'ACTIVITÉ	<ul style="list-style-type: none"> • Tous secteurs confondus • Agriculture, foresterie et pêches • Mines, carrières et extraction de pétrole et de gaz • Construction • Fabrication • Commerce de gros • Commerce de détail • Transport et entreposage • Information et culture • Finance et assurance • Immobilier, location et location à bail • Services professionnels • Services administratifs et de soutien • Soins de santé et assistance sociale • Arts, divertissements et loisirs • Hébergement et restauration • Autres services (à l'exception de l'administration publique)
TAILLE DE L'EFFECTIF	<ul style="list-style-type: none"> • Toutes les tailles d'effectif • 1 à 4 employés • 5 à 19 employés • 20 à 99 employés • 100 employés et plus
PARTICIPATION MAJORITAIRE	<ul style="list-style-type: none"> • Tous les propriétaires • Femme • Premières Nations, Métis ou Inuits • Immigrant au Canada • Personne handicapée • Membre de la communauté LGBTQ2 • Minorité visible
PROPRIÉTAIRE ISSU D'UNE MINORITÉ VISIBLE	<ul style="list-style-type: none"> • Toutes les minorités visibles • Asiatiques du Sud • Chinois • Noirs • Philippin • Latino-américain • Arabe • Asiatique du Sud-Est

CATÉGORIES ET CARACTÉRISTIQUES DES ENTREPRISES	
	<ul style="list-style-type: none"> • Asiatique de l'Ouest • Coréen • Japonais
ACTIVITÉ COMMERCIALE	<ul style="list-style-type: none"> • Toutes les activités commerciales • Produits exportés hors Canada • Services exportés hors Canada • Investissements à l'étranger • Vente de biens à des entreprises au Canada qui les revendent ensuite à l'étranger • Importation de biens de l'étranger • Importation de services de l'étranger • Relocalisation au Canada d'activités commerciales ou d'employés depuis un autre pays • Aucune activité commerciale internationale
CATÉGORIE GÉOGRAPHIQUE	<ul style="list-style-type: none"> • Toutes les géographies • Milieux urbains • Milieux ruraux

1. Perspectives des entreprises

Changements attendus, trois prochains mois
Canada; ensemble des industries
Bilan des opinions en %



Remarque : Le bilan des opinions est le pourcentage de répondants qui s'attendent à une « augmentation » au cours des trois prochains mois moins le pourcentage de ceux qui s'attendent à une « diminution ».
Sources : Laboratoire de données sur les entreprises de la Chambre de commerce du Canada; Enquête canadienne sur la situation des entreprises de Statistique Canada.

Depuis sa création en 2020, l'ECSE pose chaque trimestre la question suivante :

Au cours des trois prochains mois, comment chacun des éléments suivants est-il susceptible d'évoluer (augmentation, stabilité, diminution ou sans objet) pour cette entreprise ou organisation?

Sous cet onglet, le GRE vous permet de comprendre l'évolution des attentes des entreprises, sur la base du solde d'opinion (c'est-à-dire le pourcentage d'entreprises qui

s'attendent à une « augmentation » moins celles qui s'attendent à une « diminution ») au cours d'une année civile (quatre trimestres à partir des dernières données disponibles) dans les domaines suivants :

- **Ventes** : Ventes de biens et services offerts par l'entreprise ou l'organisation.
- **Prix de vente** : Prix de vente des biens et services offerts par l'entreprise ou l'organisation.
- **Frais d'exploitation** : Dépenses encourues par l'entreprise ou l'organisation dans le cadre de ses activités normales.
- **Rentabilité** : Niveau auquel l'entreprise ou l'organisation anticipe un profit ou un gain financier.
- **Dépenses d'investissement** : Argent dépensé par cette entreprise ou organisation pour l'acquisition ou l'entretien d'actifs fixes, comme des terrains, des bâtiments et des équipements.
- **Nombre d'employés** : Nombre d'employés existants.

2. Les obstacles pour les affaires

Au cours des trois prochains mois, lesquels des éléments suivants sont susceptibles de constituer des obstacles pour votre entreprise ou votre organisation?

Les 10 principaux obstacles et les tendances

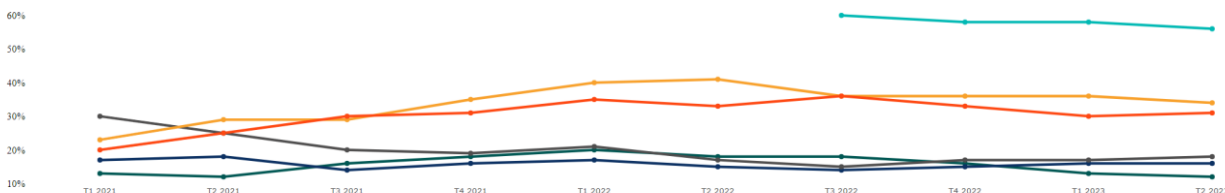
Dans ce sous-onglet, le GRE fournit les 10 réponses les plus fréquentes en fonction du pourcentage d'entreprises qui prévoient un obstacle donné au cours des trois prochains mois, et indique l'évolution de ce pourcentage par rapport au trimestre précédent.

Les 10 principaux obstacles attendus par les entreprises, trois prochains mois
Canada; ensemble des industries
% des répondants par obstacle



Dans la visualisation des données « Tendances », ces réponses sont regroupées en catégories et font l'objet d'une moyenne pour les éléments suivants : inflation, coûts, main-d'œuvre, demande des clients, finances, problèmes liés à la chaîne d'approvisionnement.

Tendances des obstacles pour les entreprises, trois prochains mois
Canada; ensemble des industries
% des répondants par obstacle



Classement des obstacles

Analyse comparative par secteur d'activité

Vous pouvez approfondir la question précédente par type d'obstacle (Tableau 2) pour obtenir une perspective sectorielle (par le biais d'un diagramme à barres horizontal), qui montre la part des entreprises d'un secteur qui s'attendent à être affectées par un obstacle spécifique.

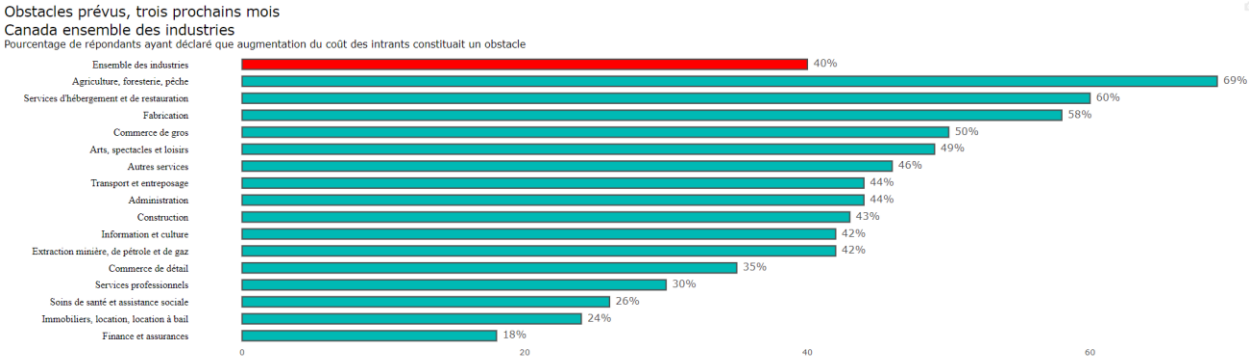
Sélectionner un obstacle

Augmentation du coût des intrants ▼

Tableau 2 : Types d'obstacle

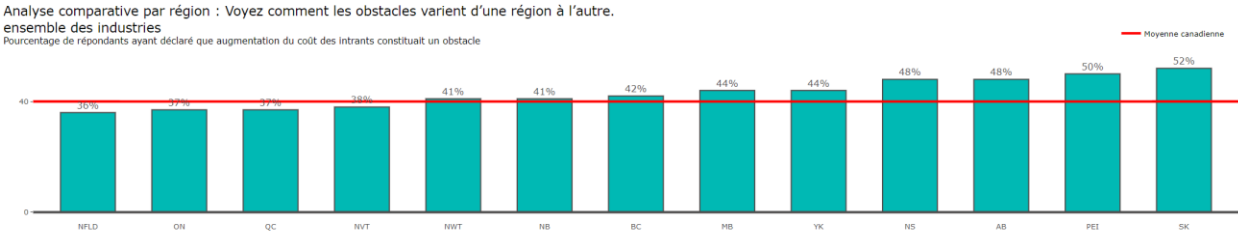
TYPES D'OBSTACLE	
COÛTS	<ul style="list-style-type: none"> • Augmentation du coût des intrants • Coût des assurances • Frais de transport • Augmentation des coûts de l'immobilier, de la location ou des taxes foncières • Augmentation des taux d'intérêt et du coût de la dette
MAIN-D'ŒUVRE	<ul style="list-style-type: none"> • Pénurie de main-d'œuvre • Recrutement d'employés qualifiés • Rétention des employés qualifiés
CHAÎNE D'APPROVISIONNEMENT	<ul style="list-style-type: none"> • Difficulté d'approvisionnement en intrants, produits ou fournitures au Canada • Difficulté d'approvisionnement en intrants, produits ou fournitures à l'étranger • Maintenir le niveau des stocks

TYPES D'OBSTACLE	
DEMANDE DES CONSOMMATEURS	<ul style="list-style-type: none"> • Insuffisance de la demande pour les biens ou services offerts • Fluctuations de la demande des consommateurs • Attraction de nouveaux clients ou de clients fidèles
FINANCES	<ul style="list-style-type: none"> • Obtention de financement • Maintenir un flux de trésorerie suffisant ou gestion de la dette • Augmentation de l'inflation



Analyse comparative par région :

En plus de l'indice de référence par secteur d'activité, vous pouvez également comparer l'impact d'un obstacle spécifique sur différentes régions géographiques du Canada (provinces et territoires).

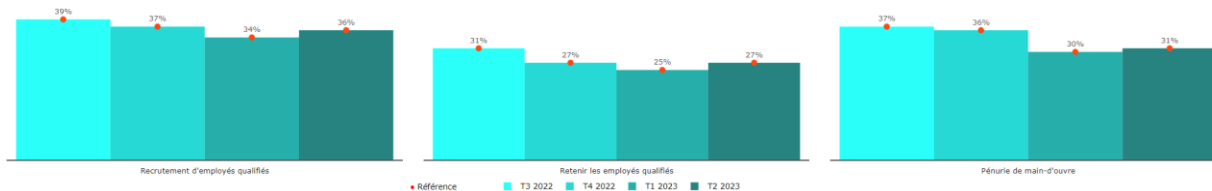


Défis liés à la main-d'œuvre

Comme pour les obstacles, cet onglet vous permet de vous concentrer sur les défis des entreprises en matière de main-d'œuvre : pénurie de main-d'œuvre, recrutement d'employés qualifiés et maintien en poste des employés qualifiés.

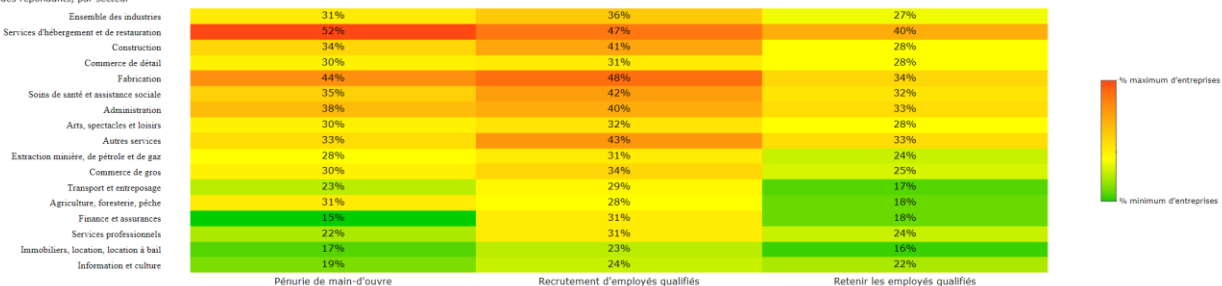
Le premier graphique (un diagramme à barres verticales) illustre l'évolution de ces défis liés à la main-d'œuvre au cours des quatre derniers trimestres.

Obstacles à la main-d'œuvre attendus, trois prochains mois
Canada; ensemble des industries
% des répondants, par obstacle à la main-d'œuvre



La deuxième visualisation des données est une carte thermique qui montre comment les défis varient en fonction de l'industrie. Ce code couleur indique le pourcentage de toutes les entreprises d'un secteur donné, du plus élevé au plus bas, qui signalent chaque défi en matière de main-d'œuvre.

Obstacles à la main-d'œuvre attendus, trois prochains mois
Canada
% des répondants, par secteur



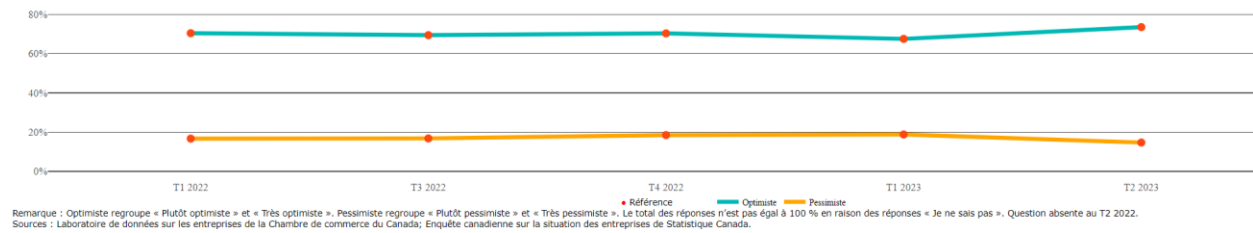
3. Prévisions commerciales :

Au cours des 12 prochains mois, quelles sont les perspectives pour votre entreprise ou organisation?

Le premier graphique de cet onglet (graphique à deux lignes) montre la progression des perspectives des entreprises (« optimiste » et « pessimiste ») au fil du temps. La ligne sarcelle représente le pourcentage total d'entreprises ayant déclaré être « très optimiste » ou « plutôt optimiste » quant à leurs perspectives pour les 12 prochains mois.

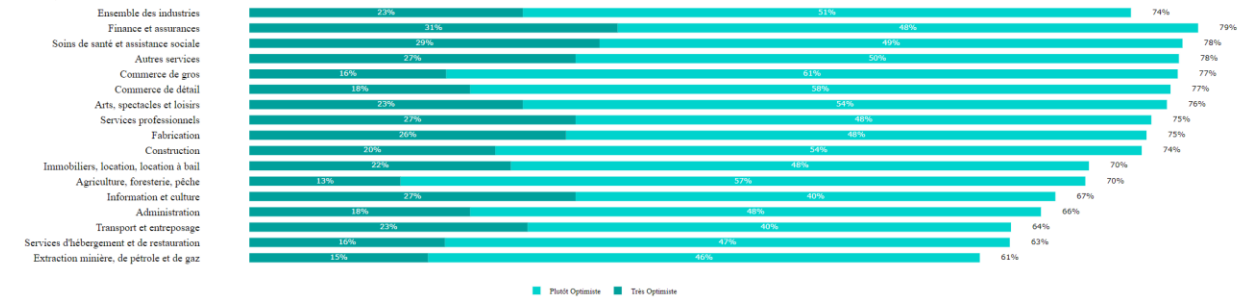
La ligne jaune représente le pourcentage total d'entreprises ayant déclaré être « plutôt pessimiste » ou « très pessimiste » quant à leurs perspectives.

Perspectives des entreprises, douze prochains mois
Canada; ensemble des industries
% des répondants



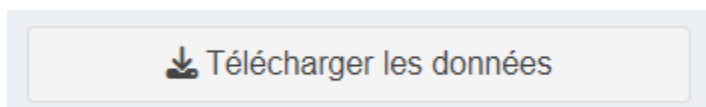
Le deuxième graphique sous cet onglet (un diagramme à barres horizontales empilées) montre la variation, en fonction de la caractéristique de l'entreprise sélectionnée, du pourcentage d'entreprises qui se déclarent « très optimiste » ou « plutôt optimiste ».

Perspectives des entreprises, douze prochains mois
Canada ensemble des industries
% des répondants



Téléchargement des graphiques et des données

Le GRE vous permet de télécharger facilement les données qui le composent. En cliquant sur le lien « Télécharger les données », vous obtiendrez un fichier CSV (communément appelé « comma-separated values ») structuré sous forme de tableau.



Vous pouvez également survoler l'icône de l'appareil photo dans le coin supérieur droit d'un graphique ou d'un diagramme pour obtenir un fichier .png d'un tracé spécifique.

